

# Manual de procedimentos Competição de Ténis de Mesa



Funchal, novembro de 2021

## INTRODUÇÃO

O contexto de realização de atividades na modalidade de Ténis de Mesa tem sido condicionado por vários fatores, inerentes ao risco de propagação do vírus Covid-19.



Após uma necessária fase de confinamento, a modalidade tem vindo a retomar, de forma gradual, a sua atividade desportiva, respeitando as orientações das entidades desportivas e de saúde, regionais e nacionais.

Com o regresso aos treinos e competições de uma forma mais normalizada, atendendo às recentes resoluções emanadas pelo Governo Regional e características próprias da modalidade.

2

## COMPETIÇÃO



A realização de iniciativas competitivas esteve condicionada em vários contextos devido à Covid19.

Nesta fase, e registando-se uma evolução positiva no desenvolvimento das nossas atividades, olhamos para a possibilidade de normalizar a realização destas competições, à imagem de outras modalidades individuais. As características da modalidade, sobretudo com a ausência de contacto físico, tornam esta possibilidade viável, ainda que seja fundamental assumir que o risco de contágio permanece, significativamente em níveis reduzidos.

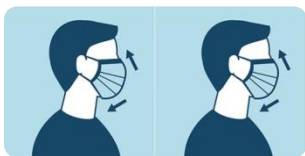
## PRESSUPOSTOS BÁSICOS

Tenhamos por base os seguintes princípios essenciais:

- Todas as regras e procedimentos aqui definidos revelam apenas uma estratégia de redução do risco de contágio, aquando da realização de eventos desportivos de Ténis de Mesa;
- Este documento será um complemento específico ao definido no Manual de Utilização e Plano de Contingência das instalações geridas pela Direção Regional de Desporto;
- Todos os participantes são responsáveis por averiguar antecipadamente as suas condições de saúde perante o Covid-19;
- Todos os participantes deverão ser conhecedores e respeitadores das regras de proteção individual, etiqueta respiratória e de distanciamento social, essenciais ao sucesso das medidas implementadas.

## MEDIDAS DE HIGIENE FUNCIONAL

É de salientar que, para além do uso de equipamento de proteção individual adequado, as seguintes medidas são fundamentais na prevenção da infeção por COVID-19:



- Utilização da máscara fora da área de jogo;
- Higienização frequente das mãos com água e sabão/aplicação de solução antisséptica de base alcoólica;
- Desinfecção regular das mãos durante a realização da prova;
- Garantia do cumprimento das medidas de etiqueta respiratória;
- Evitar gestos involuntários de tocar com as mãos na cara ou na máscara;
- Garantia de que todos os elementos presentes sejam portadores de líquido desinfetante, para uso individual na instalação;
- Proibição de qualquer contacto físico entre todos os elementos presentes na prova.

3

## INSTALAÇÕES DESPORTIVAS

- A realização de eventos desportivos de Ténis de Mesa acontecerá em instalações da responsabilidade da Direção Regional de Desporto, sendo fundamental cumprir os procedimentos definidos nos seus Planos de Contingência;
- O acesso às instalações será limitado, assim como a circulação dentro do recinto e toda a logística inerente à atividade competitiva;



- A ATM Madeira fará chegar à DRD o horário de abertura das instalações desportivas, tentando que o mesmo permita que os atletas consigam realizar o aquecimento prévio antes da atividade competitiva;
- Os eventos terão horário de início e de conclusão, devendo as atividades e permanência no recinto se restringir à prática desportiva;
- Haverá limitação quanto ao número de pessoas no interior das instalações, sendo definido em função da área de cada instalação desportiva e número de participantes.

## ACESSO ÀS INSTALAÇÕES

Nesta fase poderão aceder às instalações os seguintes elementos:

- Atletas filiados na modalidade de Ténis de Mesa e participantes na competição
- Treinadores
- Árbitros
- Elementos da organização
- Funcionários das instalações
- Público, até 50% da lotação da instalação

4

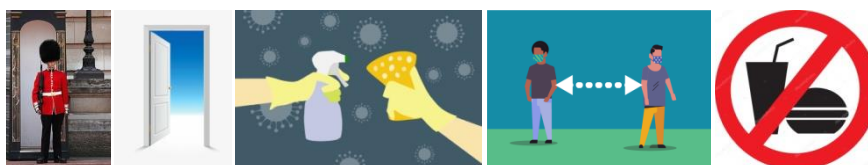
Caso o participante não seja residente na Região Autónoma da Madeira, deverá apresentar resultado de teste à Covid-19.

O acesso não será permitido aos seguintes elementos:

- Pessoas que tenham estado em contacto com alguém infetado nos últimos 14 dias;
- Pessoas que aguardem resultado do teste à Covid-19 ou estejam a cumprir isolamento obrigatório;
- Pessoas com suspeitas ou sintomas de doença, nomeadamente: tosse, febre, dificuldade respiratória, dor de garganta, dores musculares, alterações do paladar e/ou do olfato;



## ÁREAS OPERACIONAIS NAS INSTALAÇÕES



Estipulam-se algumas normas para a minimização dos riscos de propagação do vírus, que passam pelos seguintes procedimentos:

- A instalação estará aberta e o espaço arejado, quanto possível;
- Limpeza e higienização das diferentes áreas, antes do início dos jogos;
- Gel desinfetante acessível durante os encontros, colocados à entrada da instalação e na mesa do árbitro para acesso fácil;
- Garantia do distanciamento social necessário dentro da instalação;

- Nas provas de equipas, cumprimento das normas de distanciamento social, com os bancos dos jogadores separados, no mínimo, por 1 metro;
- Indicações para a circulação no interior do recinto;

### PROTOCOLO NO ACESSO ÀS INSTALAÇÕES



- O acesso às instalações será permitido por um colaborador da ATM Madeira, responsável pela organização da prova;
- Desinfecção das mãos;
- Monitorização da temperatura corporal à entrada da instalação desportiva;
- Cada atleta dever-se-á reservar à sua zona nos tempos de espera (período que o atleta não está a competir). Não circular em zonas comuns;
- Equipamentos de maior porte deverão ser colocados na bancada;
- Cada elemento deverá estar separado por distância mínima na zona da bancada.

5

### PROTOCOLO NO INTERIOR DAS INSTALAÇÕES



Todos os elementos que frequentem as instalações desportivas durante a prova devem respeitar as seguintes regras:



- Utilizar materiais de proteção individual (máscara e álcool-gel), de uso obrigatório, exceto quando estão em competição;
- Evitar, ao máximo, o contacto físico entre os utilizadores da instalação, tal como cumprimentos, beijos, etc.;
- Evitar a permanência prolongada em socialização na área de jogo, após o término do encontro/partida. Todos os elementos deverão deslocar-se para a bancada ao local previamente identificado;
- Encher e preparar os seus recipientes de água e/ou soluções de hidratação oral em casa, evitando que várias pessoas usem ou utilizem as mesmas torneiras;
- Higienização das mãos à entrada e saída do pavilhão, bem como durante a competição, sempre que possível;
- Cada utilizador só pode usar o seu material individual de jogo/treino;
- Uso obrigatório de máscara de proteção para todos os elementos dentro do recinto, exceto os atletas que estiverem em competição;
- Manter sempre um distanciamento social superior a 2 metros.

### PROTOCOLO DURANTE A COMPETIÇÃO

- As saudações que antecedem o início do jogo assim como no final, são proibidas, podem as mesmas serem substituídas por um gesto de inclinação do tronco à frente;
- Respeitar as áreas de circulação de entrada e saída das instalações. Os treinadores e os árbitros responsáveis deverão orientar os atletas à entrada e saída das áreas de jogo;
- Cada elemento deve permanecer na sua zona na bancada, sempre que não esteja em competição;
- O uso de máscara é obrigatório para o treinador (conselheiro) que acompanha o atleta durante o jogo;
- O treinador ou responsável pelos atletas deverá assegurar que os seus atletas cumpram os procedimentos, sendo exemplar no cumprimento dos mesmos;
- Os treinadores ou responsáveis pelos atletas devem assegurar que o(s) seu(s) atletas(s) façam cumprir os horários de prova para que não comprometam o horário previsto de duração da prova;
- Aquando do período de aquecimento, apenas serão permitidos elementos da mesma coletividade aquecerem entre si, nas mesas previamente referenciadas pela organização e em número e tempo limitado;
- Cada clube terá a(s) sua(s) mesa(s) destinada(s) para aquecimento, calculada em função dos atletas inscritos na prova;



- A parte de mobilização articular e muscular, durante o período de aquecimento, deverá ser efetuada no exterior do recinto. A zona de jogo limita-se apenas ao aquecimento na mesa;

### UTILIZAÇÃO DE BALNEÁRIOS E ÁREAS SIMILARES

A utilização dos balneários em treinos e eventos/competições desportivas é permitida de acordo com as normas emanadas pelo Governo Regional.

7

### ÁREAS DE JOGO

- A áreas de jogo terão no mínimo as dimensões de 10m x 5m, separadas entre si, delimitadas por separadores e corredor;
- Cada área será composta por uma mesa, rede, mesa de árbitro, três cadeiras e um marcador;
- Não serão colocados toalheiros nas áreas de jogo;
- Cada atleta terá ao seu dispor uma cadeira de apoio, onde colocar os seus equipamentos essenciais.

### MEMBROS DA ORGANIZAÇÃO

- Haverá um elemento da organização de prova que será responsável por recolher e entregar os boletins de jogo a cada elemento da arbitragem, circulando apenas nos espaços predestinados;
- É obrigatório o uso de máscara aquando da entrega dos prémios para os elementos de organização, assim como os atletas premiados;
- Os membros da organização são responsáveis pelo cumprimento dos procedimentos de segurança definidos, tendo autonomia para excluir qualquer elemento que recorra no incumprimento das regras.

### ARBITRAGEM



- O número de árbitros no evento será exatamente proporcional ao número de mesas existentes na instalação desportiva;





- Todos os árbitros deverão utilizar máscara de forma permanente;
- Todos os árbitros deverão utilizar o seu próprio equipamento, individual e intransmissível;
- Os árbitros realizarão a sua atividade em apenas uma mesa, não a alterando ao longo de toda a competição;
- Os árbitros não realizarão saudações protocolares físicas aos atletas ou treinadores;
- Os resultados ficarão em posse de cada árbitro, sendo recolhidos por membro da organização, no final de cada conjunto de jornadas;
- Os árbitros apenas se podem ausentar das áreas de jogo mediante autorização da organização da prova e pelas zonas obrigatórias de circulação no recinto;
- O árbitro será responsável pela desinfeção do seu marcador no início e no final da prova;
- O árbitro será responsável por desinfetar a mesa e as bolas no final de cada partida;
- No início de cada partida, o árbitro terá a função de fornecer álcool gel a cada atleta para que estes desinfetem as suas mãos;

### CIRCULAÇÃO NO RECINTO

- Todos os percursos de circulação no recinto estarão devidamente assinalados;
- Os trajetos de entrada e saída da instalação desportiva serão distintos;
- Será criado um circuito de entrada e saída (não coincidente) na área de jogo;
- O acesso às diferentes áreas da instalação será informado pela organização;

### PROGRAMA DO EVENTO

- O programa do evento e respetivos calendários de provas serão divulgados através dos canais eletrónicos usuais e publicados no site oficial da ATMM;
- Criação de programa específico do evento para um número máximo de mesas e período total de procedimentos;
- Será salvaguardado período para aquecimento geral dos atletas;
- Será definido intervalo mais longo entre a realização de cada jornada, para procedimentos de desinfeção das áreas e superfícies;
- Aquecimento efetuado na mesa de jogo, pelos atletas participantes;





- Aquecimento físico efetuado em espaço exterior, anterior à realização de cada encontro.

### INSCRIÇÃO E PARTICIPAÇÃO NO EVENTO

- A inscrição na competição é livre e da responsabilidade individual de cada participante;
- O processo de inscrição no evento será formalizado através da Plataforma Eletrónica do Desporto (DRD);
- A informação de eventuais faltas de comparência deverá ser dada de forma antecipada, por forma a que o programa possa ser adaptado;
- Os respetivos sorteios e resultados serão publicados na página oficial da ATMM.

9

.....  
Caberá aos responsáveis de cada clube divulgar este manual perante todos os participantes, fazendo com que o mesmo seja conhecido e cumprido por Todos!

Direção da ATM Madeira, novembro 2021

